

รายงานผลการปฏิบัติตามมาตรการป้องกัน
และแก้ไขผลกระทบสิ่งแวดล้อม
และมาตรการติดตามตรวจสอบคุณภาพสิ่งแวดล้อม

เดือนมกราคม-มิถุนายน 2568

โครงการโรงแรมเดอะภัทรา พระราม 9



เจ้าของโครงการ

บริษัท กรัฟฟ์บุญมา จำกัด

27 ซอยรามคำแหง 8 แยก 4 (ห้าพี่น้อง 1) แขวงหัวหมาก

เขตบางกะปิ กรุงเทพมหานคร

รายงานผลการปฏิบัติตามมาตรการป้องกันและแก้ไขผลกระทบสิ่งแวดล้อม

และมาตรการติดตามตรวจสอบผลกระทบสิ่งแวดล้อม

โครงการโรงแรมเดอะภัทรา พระราม 9

1. ชื่อโครงการ โครงการโรงแรมเดอะภัทรา พระราม 9
2. สถานที่ตั้ง 27 ซอยรามคำแหง 8 แยก 4 (ห้าพี่น้อง 1) แขวงหัวหมาก เขตบางกะปิ กรุงเทพมหานคร
3. ชื่อเจ้าของโครงการ บริษัท ทรัพย์บุญมา จำกัด
4. สถานที่ติดต่อ 27 ซอยรามคำแหง 8 แยก 4 (ห้าพี่น้อง 1) แขวงหัวหมาก เขตบางกะปิ กรุงเทพมหานคร
โทรศัพท์ 02-717-4777
5. จัดทำโดย บริษัท ทรัพย์บุญมา จำกัด
6. โครงการได้รับความเห็นชอบในรายงานการประเมินผลกระทบสิ่งแวดล้อม เมื่อวันที่ 21 มีนาคม 2546
7. โครงการได้นำเสนอรายงานผลการปฏิบัติตามมาตรการฯ ครึ่งสุดท้ายเมื่อ เดือนมกราคม 2568
8. รายละเอียดโครงการ
 - ลักษณะ/ประเภทโครงการ โรงแรม
 - ขนาดพื้นที่โครงการ ขนาดพื้นที่โครงการ 0-3-88 ไร่ มีจำนวน 1 อาคาร จำนวนห้องพัก 196 ห้อง
 - ระบบน้ำใช้ รับการบริการน้ำประปาจากการประปานครหลวง โดยทำการต่อเชื่อมท่อประปาที่ผ่านหน้าโครงการต่อเข้ากับมาตรวัดน้ำเพื่อนำน้ำไปเก็บสำรองไว้ยังถังน้ำสำรองใต้ดินของโครงการ ขนาด 60 ลูกบาศก์เมตร อยู่บริเวณชั้นที่ 1 น้ำที่ถูกเก็บไว้จะถูกสูบน้ำผ่านเครื่องสูบน้ำ นำน้ำไปเก็บไว้ยังถังเก็บน้ำชั้นดาดฟ้า ขนาด 40 ลูกบาศก์เมตร แล้วทำการจ่ายน้ำลงมาให้งานห้องต่างๆ
- * การจัดการมูลฝอย โครงการได้รับการเก็บขนมูลฝอยจากสำนักงานเขตบางกะปิ ซึ่งจะเข้ามาเก็บขนมูลฝอยบริเวณห้องพักมูลฝอยรวมของโครงการ เพื่อนำไปทิ้งที่สถานีขนถ่ายมูลฝอยของกรุงเทพมหานคร และดำเนินการกำจัดโดยวิธีฝังกลบต่อไป
- * ระบบป้องกันอัคคีภัย โครงการได้ติดตั้งระบบป้องกันอัคคีภัย ได้แก่ อุปกรณ์ส่งสัญญาณแบบกริ่ง (Alarm Bell) ชุดกดแจ้งเหตุแบบใช้มือ เครื่องตรวจจับควัน เครื่องตรวจจับความร้อน ตู้สายฉีดน้ำดับเพลิง บันไดหนีไฟ หัวรับน้ำดับเพลิงนอกอาคาร น้ำสำรองดับเพลิง เครื่องดับเพลิงแบบมือถือ ระบบไฟสำรองฉุกเฉิน ป้ายบอกทางหนีไฟ และป้ายบอกตำแหน่งจุดที่อยู่ เป็นป้ายพลาสติกใสปิดหุ้มภาพแปลนของชั้นต่างๆ ในอาคาร มีรายละเอียดตำแหน่งอุปกรณ์ดับเพลิง ลิฟต์ทางหนีไฟ เป็นต้น

	หน้า
สารบัญ	ก
สารบัญรูป	ข
สารบัญตาราง	ค
บทที่ 1 บทนำ	1-1
1.1 ความเป็นมาของโครงการและการจัดทำรายงาน	1-1
1.2 รายละเอียดโครงการโดยสังเขป	1-2
1.3 แผนการดำเนินการตามมาตรการป้องกันและแก้ไข ผลกระทบสิ่งแวดล้อม และมาตรการติดตามตรวจสอบ คุณภาพสิ่งแวดล้อม	1-5
บทที่ 2 ผลการปฏิบัติตามมาตรการป้องกันและแก้ไขผลกระทบสิ่งแวดล้อม	2-1
บทที่ 3 ผลการติดตามตรวจสอบคุณภาพสิ่งแวดล้อม	3-1
บทที่ 4 สรุปผลการปฏิบัติตามมาตรการป้องกันและแก้ไขผลกระทบสิ่งแวดล้อม และมาตรการติดตามตรวจสอบคุณภาพสิ่งแวดล้อม	4-1
ภาคผนวก	
ภาคผนวก 1 สำเนาหนังสือเห็นชอบฯ และใบอนุญาตของโครงการ	
ภาคผนวก 2 รายงานการตรวจขยะมูลฝอย	
ภาคผนวก 3 แผนฉุกเฉิน	
ภาคผนวก 4 เอกสารแสดงหมายเลขรถประจำทาง	
ภาคผนวก 5 เอกสารแสดงทางลัดรอบพื้นที่โครงการ	
ภาคผนวก 6 ทะเบียนประวัติเส้นทางสัญจรหลักของผู้ใช้รถยนต์	
ภาคผนวก 7 บันทึกจำนวนยานพาหนะที่ เข้า-ออกลานจอดรถ	
ภาคผนวก 8 รายงานการตรวจสอบระบบบำบัดน้ำเสีย	
ภาคผนวก 9 รายงานการบำรุงรักษาระบบน้ำใช้	
ภาคผนวก 10 รายงานการบำรุงรักษาระบบไฟฟ้า	
ภาคผนวก 11 ผลการตรวจวัดคุณภาพน้ำ	
ภาคผนวก 12 รายงานการตรวจสอบอุปกรณ์ดับเพลิง	
ภาคผนวก 13 การฝึกซ้อมดับเพลิงและฝึกซ้อมอพยพหนีไฟ	

สารบัญรูป

รูปที่	หน้า
1-1 ตำแหน่งที่ตั้งโครงการ	1-3
2-1 เจ้าหน้าที่คอยอำนวยความสะดวกและป้ายห้ามติดเครื่องขณะจอดรถบริเวณลานจอดรถ	2-12
2-2 ช่างซ่อมบำรุงและผู้ช่วยช่างซ่อมบำรุงดูแลระบบบำบัดน้ำเสีย	2-12
2-3 เอกสารประชาสัมพันธ์ให้หลีกเลี่ยงการใช้เส้นทางถนนรามคำแหงและถนนพระรามเก้า	2-13
2-4 พื้นที่จอดรถรับจ้างบริเวณด้านหน้าโครงการ	2-13
2-5 ห้องพักมูลฝอยรวมในแต่ละชั้นและห้องพักมูลฝอยรวมด้านหลังของอาคาร	2-14
2-6 ถังรองรับมูลฝอยภายในพื้นที่โครงการ	2-14
2-7 ป้ายประชาสัมพันธ์ในการแยกขยะ	2-14
2-8 กำหนดช่วงเวลาให้ใช้ลิฟต์โดยสารในการขนส่งมูลฝอยลงมายังชั้นล่าง	2-15
2-9 พนักงานทำความสะอาดห้องพักมูลฝอยในแต่ละชั้นและห้องพักมูลฝอยรวมของอาคาร	2-15
2-10 การดูแล บำรุงรักษา และสูบตะกอนออกจากระบบบำบัดน้ำเสีย	2-15
2-11 ป้ายรณรงค์การใช้น้ำและไฟอย่างประหยัด	2-16
2-12 การใช้หลอดไฟ LED และโซล่าเซลล์	2-16
2-13 การลอกท่อระบายน้ำรอบโครงการ	2-17
2-14 รางระบายน้ำรอบอาคารบริเวณชั้นดาดฟ้า	2-17
2-15 การฝึกซ้อมดับเพลิงและอพยพหนีไฟ	2-17
2-16 อุปกรณ์ป้องกันอัคคีภัย ป้ายแนะนำการใช้อุปกรณ์ ไฟฉุกเฉิน และบันไดหนีไฟ	2-18
2-17 อุปกรณ์ปฐมพยาบาลเบื้องต้น และพาหนะสำรองในกรณีฉุกเฉิน	2-19
2-18 ต้นไม้และสวนหย่อมภายในพื้นที่โครงการ	2-19

สารบัญตาราง

ตารางที่	หน้า
1-1 แผนการติดตามตรวจสอบคุณภาพสิ่งแวดล้อมและการปฏิบัติตามเงื่อนไข ของมาตรการป้องกันและแก้ไขผลกระทบสิ่งแวดล้อม (ระยะดำเนินการ) โครงการโรงแรมเดอะภัทรา พระราม 9	1-6
2-1 ผลการปฏิบัติตามมาตรการป้องกัน และแก้ไขผลกระทบสิ่งแวดล้อม โครงการโรงแรมเดอะภัทรา พระราม 9	2-2
3-1 ผลการปฏิบัติตามมาตรการติดตามตรวจสอบคุณภาพสิ่งแวดล้อม โครงการโรงแรมเดอะภัทรา พระราม 9	3-2
3-2 ผลการตรวจวิเคราะห์คุณภาพน้ำทิ้ง ของโครงการโรงแรมเดอะภัทรา พระราม 9	3-6

บทที่ 1

บทนำ

บทที่ 1 บทนำ

1.1 ความเป็นมาของโครงการและการจัดทำรายงาน

ตามหนังสือสำนักงานนโยบายและแผนทรัพยากรธรรมชาติและสิ่งแวดล้อม (สผ.) ที่ ทส 1009/2674 ลงวันที่ 21 มีนาคม 2546 (ภาคผนวก 1) สำนักงานฯ ได้แจ้งมติเห็นชอบรายงานการวิเคราะห์ผลกระทบสิ่งแวดล้อม โครงการทรัพย์บุญมาอพาร์ทเมนต์ 3 ของบริษัท ทรัพย์บุญมา จำกัด ตั้งอยู่ที่ซอย พระรามเก้า 31 ถนนพระรามเก้า แขวงหัวหมาก เขตบางกะปิ กรุงเทพมหานคร ขนาดพื้นที่โครงการ 0-3-88 ไร่ จำนวนห้องพัก 210 ห้อง ประกอบด้วยอาคารพักอาศัยสูง 8 ชั้น จำนวน 1 อาคาร โดยภายหลังจากที่โครงการได้รับความเห็นชอบ โครงการได้รับใบอนุญาตก่อสร้างอาคารฯ (อ.1) เลขที่ ต.126/2546 ลงวันที่ 9 กรกฎาคม 2546 ก่อสร้างอาคาร 8 ชั้น จำนวน 1 หลัง เพื่อใช้เป็นอาคารอยู่อาศัย ต่อมาปี 2561 โครงการได้แจ้งเปลี่ยนแปลงการใช้อาคารต่อกรุงเทพมหานคร ได้รับใบอนุญาตเปลี่ยนแปลงการใช้อาคาร (อ.5) เลขที่ ป.106/2561 ลงวันที่ 26 ตุลาคม 2561 เพื่อใช้เป็นอาคารโรงแรม 48 ห้อง และอยู่อาศัยรวม 136 ห้อง และปี 2562 โครงการได้แจ้งเปลี่ยนแปลงการใช้อาคารต่อกรุงเทพมหานคร และได้รับใบอนุญาตเปลี่ยนแปลงการใช้อาคาร (อ.5) เลขที่ ป.85/2562 ลงวันที่ 24 ตุลาคม 2562 เพื่อใช้เป็นอาคารโรงแรม 196 ห้อง ซึ่งปัจจุบันโครงการได้รับใบอนุญาตประกอบธุรกิจโรงแรม จากกรมการปกครอง ทะเบียนเลขที่ 797 ใบอนุญาตเลขที่ 69/2567 ตั้งแต่วันที่ 15 กุมภาพันธ์ 2567 ถึงวันที่ 14 กุมภาพันธ์ 2572 โดยใช้ชื่อว่าโรงแรมเดอะภัทรา พระราม 9 เป็นโรงแรมประเภท 2 มีจำนวนห้องพัก 196 ห้อง รายละเอียดใบอนุญาตก่อสร้างอาคารฯ ใบอนุญาตเปลี่ยนแปลงการใช้อาคาร และใบอนุญาตประกอบธุรกิจโรงแรม แสดงดังภาคผนวก 1

ทั้งนี้ รายงานการวิเคราะห์ผลกระทบสิ่งแวดล้อมของโครงการได้กำหนดมาตรการป้องกันและแก้ไขผลกระทบสิ่งแวดล้อม และมาตรการติดตามตรวจสอบคุณภาพสิ่งแวดล้อมที่โครงการต้องถือปฏิบัติ และรายงานผลการปฏิบัติตามมาตรการดังกล่าวให้สำนักงานนโยบายและแผนทรัพยากรธรรมชาติและสิ่งแวดล้อม และหน่วยงานที่เกี่ยวข้องทราบ เพื่อให้การดำเนินการตามมาตรการดังกล่าวเป็นไปอย่างต่อเนื่องและสม่ำเสมอ ดังนั้นโครงการจึงได้จัดทำรายงานผลการปฏิบัติตามมาตรการป้องกันและแก้ไขผลกระทบสิ่งแวดล้อม และมาตรการติดตามตรวจสอบคุณภาพสิ่งแวดล้อม ฉบับประจำเดือนมกราคม-มิถุนายน 2568 เพื่อนำเสนอต่อสำนักงานนโยบายและแผนทรัพยากรธรรมชาติและสิ่งแวดล้อม และหน่วยงานที่เกี่ยวข้องต่อไป

การจัดทำรายงานการปฏิบัติตามมาตรการป้องกันและแก้ไขผลกระทบ และติดตามตรวจสอบคุณภาพสิ่งแวดล้อมของโครงการมีวัตถุประสงค์ ดังนี้

1. เพื่อติดตามตรวจสอบคุณภาพสิ่งแวดล้อม
2. เพื่อนำเสนอผลการปฏิบัติตามมาตรการป้องกันและแก้ไขผลกระทบสิ่งแวดล้อม
3. เพื่อสรุปเป็นข้อมูลคุณภาพสิ่งแวดล้อมและนำเสนอต่อผู้รับผิดชอบของโครงการ และต่อหน่วยงานที่เกี่ยวข้อง

1.2 รายละเอียดโครงการโดยสังเขป

โครงการโรงแรมเดอะภัทรา พระราม 9 จัดเป็นประเภทอาคารขนาดใหญ่ มีพื้นที่โครงการ 0-3-88 ไร่ หรือ 1,552 ตารางเมตร จำนวนห้องพักทั้งหมดของโครงการ 196 ห้อง

1) ที่ตั้งโครงการ

โครงการโรงแรมเดอะภัทรา พระราม 9 ของบริษัท ทรัพย์บุญมา จำกัด ตั้งอยู่ที่ เลขที่ 27 ซอยพระรามเก้า 31 ถนนพระรามเก้า แขวงห้วยหมาก เขตบางกะปิ กรุงเทพมหานคร บริเวณพื้นที่โครงการมีอาณาเขตติดต่อกับพื้นที่อื่นโดยรอบ ดังนี้ (รูปที่ 1-1)

ทิศเหนือ	ติดกับอาคารซี โรงแรม เดอะภัทรา พระราม 9 ถัดไปเป็นพื้นที่บุคคลอื่น
ทิศตะวันออก	ติดกับถนนซอยพระรามเก้า 33 ถัดไปเป็นบ้านพักอาศัย 2 ชั้นและโกดัง
ทิศใต้	ติดกับอาคารเอ โรงแรม เดอะภัทรา พระราม 9 ถัดไปเป็นถนนพระรามเก้า
ทิศตะวันตก	ติดกับถนนซอยพระรามเก้า 31 ถัดไปเป็นลานจอดรถของโครงการและศูนย์บริการซ่อมรถอยู่ BC 31

2) การเดินทางเข้าสู่พื้นที่โครงการ

การคมนาคมทางบก โดยใช้ถนนพระรามเก้าเป็นเส้นทางหลักในการเข้าสู่พื้นที่โครงการ โดยหากมุ่งหน้ามาจากทางทิศตะวันตกของโครงการบริเวณสี่แยกรามคำแหง ให้ตรงมาตามถนนพระรามเก้า เรื่อยมาประมาณ 350 เมตร ให้เลี้ยวซ้ายเข้าซอยพระรามเก้า 31 ตรงมาตามถนนเรื่อยมาประมาณ 50 เมตร ให้สังเกตทางขวามือจะพบป้ายและทางเข้าของโครงการ และหากมุ่งหน้ามาจากทางทิศตะวันออกของโครงการ ให้มุ่งหน้าตรงไปยังสี่แยกรามคำแหง จะเห็นโครงการอยู่ทางขวามือ (อยู่ถนนฝั่งตรงกันข้าม) ให้เลยโครงการไปโดยไม่ต้องขึ้นสะพานยกระดับข้ามสี่แยกรามคำแหงแล้วสังเกตทางกลับรถ (U-Turn) ทางขวามือบริเวณก่อนถึงสี่แยกรามคำแหง ซึ่งจะอยู่ใต้สะพานยกระดับข้ามทางแยก ให้กลับรถเพื่อเข้าสู่ถนนพระรามเก้าฝั่งตรงกันข้ามจากทางกลับรถดังกล่าวตรงมาอีกประมาณ 350 เมตร ให้เลี้ยวซ้ายเข้าซอยพระรามเก้า 31 ตรงมาตามถนนเรื่อยมาประมาณ 50 เมตร ให้สังเกตทางขวามือจะพบป้ายและทางเข้าของโครงการ



รูปที่ 1-1 ตำแหน่งที่ตั้งโครงการ

3) ระบบน้ำใช้

ระบบน้ำใช้ในโครงการ โครงการได้รับการบริการน้ำประปาจากการประปานครหลวง โดยโครงการทำการต่อเชื่อมท่อประปาจากท่อน้ำประปาที่ผ่านหน้าโครงการต่อเข้ากับมาตรวัดน้ำเพื่อนำน้ำไปเก็บสำรองไว้ยังถังน้ำสำรองใต้ดินของโครงการ ขนาด 60 ลูกบาศก์เมตร อยู่บริเวณชั้นที่ 1 น้ำที่ถูกเก็บไว้จะถูกนำไปใช้โดยการสูบน้ำผ่านเครื่องสูบน้ำ นำน้ำไปเก็บไว้ยังถังเก็บน้ำชั้นดาดฟ้า ขนาด 40 ลูกบาศก์เมตร แล้วทำการจ่ายน้ำลงมาให้ยังห้องต่างๆ

4) การจัดการมูลฝอย

(1) ปริมาณและลักษณะของมูลฝอยที่เกิดขึ้นภายในโครงการ แยกเป็นมูลฝอยเปียก ได้แก่ เศษอาหารจากห้องครัว ห้องอาหาร และมูลฝอยแห้ง ในรูปของเศษกระดาษ ถุง ขวดแก้ว พลาสติก และอื่นๆ

(2) การรวบรวมมูลฝอยภายในโครงการ โครงการจัดให้มีพนักงานเก็บขนมูลฝอยจากส่วนต่างๆ ของโครงการ รวบรวมมายังห้องพักมูลฝอยรวมในแต่ละชั้นทุกวัน โดยไม่ให้มีมูลฝอยตกค้าง และลำเลียงมายังห้องพักมูลฝอยรวมซึ่งจัดให้อยู่บริเวณชั้นที่ 1 ภายในห้องพักมูลฝอยมีท่อระบายน้ำล้างมูลฝอยต่อไปยังระบบบำบัดน้ำเสียรวมของโครงการ

(3) การกำจัดมูลฝอยของโครงการ อยู่ในเขตความรับผิดชอบเก็บขนมูลฝอยของสำนักงานเขตบางกะปิ ดังนั้น ทางโครงการจึงขอรับบริการเก็บขนมูลฝอยจากสำนักงานเขตบางกะปิ ซึ่งจะเข้ามาเก็บขนมูลฝอยบริเวณห้องพักมูลฝอยรวมของโครงการ เพื่อนำไปทิ้งที่สถานีขนถ่ายมูลฝอยของกรุงเทพมหานคร และดำเนินการกำจัดโดยวิธีฝังกลบต่อไป

5) ระบบป้องกันอัคคีภัย โครงการได้จัดให้มีการติดตั้งระบบป้องกันอัคคีภัย ได้แก่ อุปกรณ์ส่งสัญญาณ เป็นสัญญาณแบบกริ่ง (Alarm Bell) ชุดกดแจ้งเหตุแบบใช้มือ เครื่องตรวจจับควัน เครื่องตรวจจับความร้อน ตู้สายฉีดน้ำดับเพลิง ประกอบด้วย หัวต่อสายฉีดน้ำดับเพลิง และสายฉีดน้ำดับเพลิง บันไดหนีไฟ หัวรับน้ำดับเพลิงนอกอาคาร น้ำสำรองดับเพลิง เก็บไว้ในถังเก็บน้ำใต้ดินและถังเก็บน้ำดาดฟ้า เครื่องดับเพลิงแบบมือถือ ระบบไฟสำรองฉุกเฉินสามารถทำงานได้โดยอัตโนมัติเมื่อระบบจ่ายไฟฟ้าปกติหยุดทำงาน ป้ายบอกทางหนีไฟ (Fire Exit Sign Luminaire) และป้ายบอกตำแหน่งจุดที่อยู่ เป็นป้ายพลาสติกใสปิดหุ้มภาพแปลนของชั้นต่างๆ ในอาคาร มีรายละเอียดตำแหน่งอุปกรณ์ดับเพลิง ลิฟต์ ทางหนีไฟ เป็นต้น ติดไว้ในห้องพักของโรงแรม

1.3 แผนการดำเนินการตามมาตรการป้องกันและแก้ไขผลกระทบสิ่งแวดล้อม และมาตรการติดตามตรวจสอบคุณภาพสิ่งแวดล้อม ตามที่ระบุไว้ในรายงานการวิเคราะห์ผลกระทบสิ่งแวดล้อม

ในการดำเนินการตามมาตรการป้องกันและแก้ไขผลกระทบสิ่งแวดล้อม และมาตรการติดตามตรวจสอบคุณภาพสิ่งแวดล้อม ทางโครงการฯ ได้มีการศึกษาดังนี้ (ตารางที่ 1-1)

1) มาตรการป้องกันและแก้ไขผลกระทบสิ่งแวดล้อม ทางโครงการได้มีการปฏิบัติตามเงื่อนไขของมาตรการป้องกันและแก้ไขผลกระทบสิ่งแวดล้อม รวมทั้งได้มีการควบคุม ดูแล และติดตามตรวจสอบผลการดำเนินการอย่างสม่ำเสมอทั้งในด้านการควบคุมและตรวจสอบระบบบำบัดน้ำเสีย การจัดการมูลฝอย การรักษาความปลอดภัย และจัดสภาพภูมิทัศน์ให้มีความร่มรื่น รวมไปถึงการรณรงค์ให้ผู้เข้าพักโรงแรมประหยัดน้ำ

2) มาตรการติดตามตรวจสอบคุณภาพสิ่งแวดล้อม ทางโครงการได้มีการจัดการในด้านมูลฝอยโดยมีการแยกมูลฝอยเปียกและมูลฝอยแห้งเพื่อส่งกำจัด และแยกมูลฝอยที่สามารถนำกลับมาใช้ประโยชน์ได้ และมีการตรวจสอบระบบท่อน้ำประปาเป็นประจำ โดยมีแผนการดำเนินการแสดงดังตารางที่ 1-1

ตารางที่ 1-1 แผนการติดตามตรวจสอบคุณภาพสิ่งแวดล้อมและการปฏิบัติตามเงื่อนไขของมาตรการป้องกันและแก้ไขผลกระทบสิ่งแวดล้อม (ระยะดำเนินการ)
โครงการโรงแรมเดอะภัทรา พระราม 9

ลำดับที่	รายการตรวจวัด	ความถี่	ช่วงเวลาดำเนินการ											
			ม.ค.	ก.พ.	มี.ค.	เม.ย.	พ.ค.	มิ.ย.	ก.ค.	ส.ค.	ก.ย.	ต.ค.	พ.ย.	ธ.ค.
1	ตรวจวิเคราะห์คุณภาพน้ำ	ทุก 4 เดือน	●				●				●			
2	การตรวจสอบการปฏิบัติตามเงื่อนไขขอมาตรการป้องกันและแก้ไขผลกระทบสิ่งแวดล้อมและมาตรการติดตามตรวจสอบคุณภาพสิ่งแวดล้อม	2 ครั้ง/ปี						●						●

บทที่ 2

ผลการปฏิบัติตามมาตรการป้องกัน
และแก้ไขผลกระทบสิ่งแวดล้อม

บทที่ 2

ผลการปฏิบัติตามมาตรการป้องกันและแก้ไขผลกระทบสิ่งแวดล้อม

โครงการได้ทำการสรุปผลการปฏิบัติตามมาตรการป้องกัน และแก้ไขผลกระทบสิ่งแวดล้อมที่เสนอไว้ในรายงานการวิเคราะห์ผลกระทบสิ่งแวดล้อม ที่คณะกรรมการผู้ชำนาญการพิจารณารายงานการวิเคราะห์ผลกระทบสิ่งแวดล้อมกรุงเทพมหานคร เป็นผู้พิจารณาให้ความเห็นชอบของโครงการโรงแรมเดอะภัทรา พระราม 9 ของบริษัท ทรีพีลยูมา จำกัด ประจำเดือนมกราคม-มิถุนายน 2568 ซึ่งครอบคลุมปัจจัยทางสิ่งแวดล้อมที่สำคัญ คือ

- คุณภาพอากาศและระดับเสียง
- แหล่งน้ำและคุณภาพน้ำผิวดิน
- การคมนาคมขนส่ง
- การจัดการมูลฝอย
- การบำบัดน้ำเสีย
- การใช้น้ำ
- การใช้ไฟฟ้า
- การระบายน้ำและป้องกันน้ำท่วม
- การป้องกันบรรเทาสาธารณภัย
- การสาธารณสุข
- ทัศนียภาพ

ทั้งนี้ สามารถพิจารณารายละเอียดจากสรุปผลการปฏิบัติตามมาตรการป้องกัน และแก้ไขผลกระทบสิ่งแวดล้อม โครงการโรงแรมเดอะภัทรา พระราม 9 ของบริษัท ทรีพีลยูมา จำกัด ประจำเดือนมกราคม-มิถุนายน 2568 ดังมีรายละเอียดแสดงในตารางที่ 2-1

ตารางที่ 2-1 ผลการปฏิบัติตามมาตรการป้องกันและแก้ไขผลกระทบสิ่งแวดล้อมโครงการโรงแรมเดอะภัทรา พระราม 9

ผลกระทบ/ตัวแปร	มาตรการป้องกันและแก้ไขผลกระทบสิ่งแวดล้อม	รายละเอียดการปฏิบัติ	ปัญหาและแนวทางแก้ไข
1. คุณภาพอากาศและระดับเสียง	- จัดระบบการเดินรถและเส้นทางเข้า-ออกโครงการให้เหมาะสมกับสภาพการจราจรภายนอกเพื่อลดปัญหามลพิษจากรถติด	- โครงการจัดให้มีลานจอดรถสำหรับผู้มาใช้บริการโรงแรมและมีเจ้าหน้าที่คอยบริการให้การเดินรถและการเข้า-ออกโครงการให้เหมาะสมกับสภาพการจราจรภายนอก (รูปที่ 2-1)	-
	- ปฏิบัติตามกฎหมายที่ห้ามติดเครื่องขณะจอดรถในส่วนของที่จอดรถอย่างเคร่งครัด	- บริเวณลานจอดรถของโครงการได้ติดป้ายจอดรถกรุณาดับเครื่องยนต์ และมีเจ้าหน้าที่คอยเตือนไม่ให้มีการติดเครื่องขณะจอดรถ (รูปที่ 2-1)	-
	- จัดให้มีเจ้าหน้าที่ควบคุมการปล่อยรถเข้า-ออกจากโครงการโดยเฉพาะช่วงเวลาเร่งด่วนเช้าและเย็น	- โครงการจะมีเจ้าหน้าที่คอยอำนวยความสะดวกบริเวณลานจอดรถ ซึ่งจะคอยควบคุมการปล่อยรถเข้า-ออกจากโครงการโดยเฉพาะช่วงเวลาเร่งด่วนเช้าและเย็น (รูปที่ 2-1)	-
2. แหล่งน้ำและคุณภาพน้ำผิวดิน	- ระบบบำบัดน้ำเสียของโครงการต้องมีความสามารถในการบำบัดน้ำเสียไม่น้อยกว่า 68.04 ลบ.ม./วัน	- โครงการจัดให้มีระบบบำบัดน้ำเสียจำนวน 2 ชุด ซึ่งสามารถรองรับปริมาณน้ำเสียที่เกิดขึ้นได้อย่างเพียงพอ (รูปที่ 2-10)	-
	- จัดให้มีเจ้าหน้าที่ควบคุมระบบบำบัดน้ำเสียที่มีความรู้และประสบการณ์อย่างน้อย 1 คน	- โครงการจัดให้มีช่างซ่อมบำรุงและผู้ช่วยช่างซ่อมบำรุงคอยควบคุมดูแลระบบบำบัดน้ำเสีย (รูปที่ 2-2)	-

ตารางที่ 2-1 ผลการปฏิบัติตามมาตรการป้องกันและแก้ไขผลกระทบสิ่งแวดล้อมโครงการโรงแรมเดอะภัทรา พระราม 9 (ต่อ)

ผลกระทบ/ตัวแปร	มาตรการป้องกันและแก้ไขผลกระทบสิ่งแวดล้อม	รายละเอียดการปฏิบัติ	ปัญหาและแนวทางแก้ไข
2. แหล่งน้ำและคุณภาพน้ำผิวดิน (ต่อ)	- ควบคุมดูแลประสิทธิภาพของระบบบำบัดน้ำเสียของโครงการ ให้ทำงานได้ตามมาตรฐานน้ำทิ้งจากอาคารประเภท ข ก่อนระบายออกนอกโครงการ	- โครงการจัดให้มีช่างซ่อมบำรุงและผู้ช่วยช่างซ่อมบำรุงคอยควบคุมดูแลประสิทธิภาพของระบบบำบัดน้ำเสียของโครงการให้ทำงานได้ตามมาตรฐานน้ำทิ้งจากอาคาร (รูปที่ 2-2)	-
	- ก่อนที่จะระบายน้ำทิ้งออกสู่ท่อระบายน้ำสาธารณะด้านหน้าโครงการจะต้องติดตั้งตะแกรงดักขยะและตรวจสอบเป็นประจำเพื่อกำจัดขยะที่ตกค้าง	- โครงการติดตั้งตะแกรงดักขยะก่อนระบายน้ำเสียเข้าสู่ระบบบำบัดน้ำเสียบ่อแรก ซึ่งจะมีเจ้าหน้าที่คอยตรวจสอบเป็นประจำ เพื่อกำจัดขยะที่ตกค้าง	-
3. การคมนาคมขนส่ง	- ทำการลงทะเบียนเพื่อควบคุมจำนวนยานพาหนะในโครงการให้สอดคล้องกับจำนวนพื้นที่จอดรถที่จัดเตรียมไว้	- โครงการมีการบันทึกจำนวนยานพาหนะที่เข้า-ออกลานจอดรถของโครงการซึ่งจำนวนพื้นที่จอดรถที่จัดเตรียมไว้ยังเพียงพอ (ภาคผนวก 7)	-
	- จัดให้มีเจ้าหน้าที่ประจำพื้นที่จอดรถของโครงการ และทางเข้า-ออกเพื่อควบคุมและอำนวยความสะดวกในการเข้าจอดรถและป้องกันรถติดภายนอกและภายในโครงการ	- บริเวณลานจอดรถของโครงการจะมีเจ้าหน้าที่คอยควบคุมและอำนวยความสะดวกในการเข้าจอดรถ และป้องกันรถติดภายนอกและภายในโครงการ (รูปที่ 2-1)	-
	- จัดเตรียมแผนควบคุมการจราจรในกรณีฉุกเฉิน เช่น การเกิดอัคคีภัย เป็นต้น	- โครงการจัดเตรียมแผนในกรณีฉุกเฉิน ได้แก่ แผนการดับเพลิง แผนการอพยพหนีไฟ และแผนช่วยเหลือและค้นหา (ภาคผนวก 3)	-

ตารางที่ 2-1 ผลการปฏิบัติตามมาตรการป้องกันและแก้ไขผลกระทบสิ่งแวดล้อมโครงการโรงแรมเดอะภัทรา พระราม 9 (ต่อ)

ผลกระทบ/ตัวแปร	มาตรการป้องกันและแก้ไขผลกระทบสิ่งแวดล้อม	รายละเอียดการปฏิบัติ	ปัญหาและแนวทางแก้ไข
3. การคมนาคมขนส่ง (ต่อ)	- ส่งเสริมให้ผู้พักอาศัยใช้บริการของรถโดยสารประจำทางให้มากขึ้นโดยการจัดหาเอกสารเผยแพร่เส้นทางการเดินรถประจำทางมาแจกจ่ายให้ผู้พักอาศัย	- โครงการจัดทำเอกสารแสดงหมายเลขรถประจำทางที่เดินทางไปยังสถานที่สำคัญต่างๆ เพื่อให้ผู้พักอาศัยสามารถใช้บริการของรถโดยสารประจำทาง (ภาคผนวก 4)	-
	- ส่งเสริมให้ผู้พักอาศัยที่มีรถยนต์ส่วนตัวหลีกเลี่ยงการใช้เส้นทางถนนรามคำแหง และถนนพระรามเก้าในช่วงเวลาเร่งด่วน (07.00-09.00 น. และ 16.00-18.00 น.)	- โครงการได้จัดทำเอกสารประชาสัมพันธ์ให้ผู้ใช้บริการหลีกเลี่ยงการใช้เส้นทางถนนรามคำแหง และถนนพระรามเก้าในช่วงเวลา 07.00-09.00 น. และ 16.00-18.00 น. เนื่องจากการจราจรติดขัด (รูปที่ 2-3)	-
	- จัดทำเอกสารแสดงทางลัดรอบๆ พื้นที่โครงการให้กับผู้ที่พักอาศัยที่ใช้รถยนต์ส่วนตัว เพื่อใช้เป็นเส้นทางหลีกเลี่ยงรถติดในถนนพระรามเก้าขาเข้าและถนนรามคำแหง	- โครงการได้จัดทำเอกสารแสดงทางลัดรอบๆ พื้นที่โครงการเพื่อใช้เป็นเส้นทางหลีกเลี่ยงรถติดในถนนพระรามเก้าขาเข้าและถนนรามคำแหง (ภาคผนวก 5)	-
	- จัดทำทะเบียนประวัติแสดงเส้นทางสัญจรหลักของผู้ที่ใช้รถยนต์ส่วนตัวของโครงการ เพื่อวางระบบการจราจรของโครงการให้มีการกระจายไปใช้บริการเส้นทางคมนาคมหลายเส้นทาง ไม่ให้มากระจุกตัวในเส้นทางหลักเพียงเส้นทางเดียว	- โครงการได้จัดทำทะเบียนประวัติแสดงเส้นทางสัญจรหลักของผู้ที่ใช้รถยนต์ (ภาคผนวก 6)	-

ตารางที่ 2-1 ผลการปฏิบัติตามมาตรการป้องกันและแก้ไขผลกระทบสิ่งแวดล้อมโครงการโรงแรมเดอะภัทรา พระราม 9 (ต่อ)

ผลกระทบ/ตัวแปร	มาตรการป้องกันและแก้ไขผลกระทบสิ่งแวดล้อม	รายละเอียดการปฏิบัติ	ปัญหาและแนวทางแก้ไข
3. การคมนาคมขนส่ง (ต่อ)	- สนับสนุนให้มีการใช้บริการรถจักรยานยนต์รับจ้างแทนการใช้รถยนต์ส่วนตัว โดยอำนวยความสะดวกด้วยการจัดพื้นที่ขนาดประมาณ 15 ตารางเมตร ในการจอดรถรับบริเวณด้านหน้าโครงการ	- โครงการได้จัดพื้นที่จอดรถรับจ้างบริเวณด้านหน้าโครงการ (รูปที่ 2-4)	-
4. การจัดการมูลฝอย	- จัดเตรียมห้องพักมูลฝอยรวมของอาคาร โดยใช้พื้นที่ในห้องพักของปริมาตร 20.8 ลูกบาศก์เมตรในแต่ละชั้นเป็นห้องพักมูลฝอยเพื่อวางภาชนะรองรับมูลฝอย หลังจากนั้น มูลฝอยจะถูกรวบรวมลงไปยังห้องพักมูลฝอยรวมด้านหลังของอาคารขนาด 87.36 ลูกบาศก์เมตร สามารถเก็บมูลฝอยที่เกิดขึ้นจากโครงการได้มากกว่า 3 วัน กรณีไม่มีรถมาเก็บขนมูลฝอย	- โครงการจัดให้มีห้องพักมูลฝอยในแต่ละชั้นของอาคารเพื่อวางภาชนะรองรับมูลฝอย โดยแบ่งเป็น ขยะเปียก ขยะแห้ง ขยะรีไซเคิล และขยะอันตราย และมูลฝอยในแต่ละชั้นจะถูกรวบรวมลงไปยังห้องพักมูลฝอยรวมด้านหลังของอาคาร (รูปที่ 2-5)	-
	- จัดเตรียมภาชนะรองรับมูลฝอยที่มีฝาปิดอย่างมิดชิด ทั้งภายในห้องพักมูลฝอยในแต่ละชั้น ห้องพักมูลฝอยรวมด้านล่าง และพื้นที่สาธารณะภายในอาคาร โดยแบ่งประเภทของภาชนะเป็น ขยะเปียก ขยะแห้ง และขยะพิษ โดยติดป้ายบอกประเภทของภาชนะให้ชัดเจน และจัดเตรียมจำนวนภาชนะให้เพียงพอและจัดวางในตำแหน่งที่เหมาะสม	- ภายในห้องพักมูลฝอยในแต่ละชั้น ห้องพักมูลฝอยรวมด้านล่าง และพื้นที่สาธารณะภายในอาคารโครงการได้จัดเตรียมภาชนะรองรับมูลฝอยที่มีฝาปิด โดยแบ่งเป็น ขยะเปียก ขยะแห้ง ขยะรีไซเคิล และขยะอันตราย โดยติดป้ายบอกประเภทของภาชนะให้ชัดเจน (รูปที่ 2-5 และรูปที่ 2-6)	-
	- ส่งเสริมและประชาสัมพันธ์ในการแยกประเภทของมูลฝอย โดยแบ่งเป็นขยะเปียก ขยะแห้ง และขยะพิษ และนำส่วนที่สามารถนำกลับไปใช้ประโยชน์ได้แยกออกมา เพื่อลดปริมาณมูลฝอยให้น้อยลง	- มีการติดป้ายประชาสัมพันธ์ในการแยกประเภทมูลฝอย แบ่งเป็น ขยะเปียก ขยะแห้ง ขยะรีไซเคิล และขยะอันตราย (รูปที่ 2-7)	-

ตารางที่ 2-1 ผลการปฏิบัติตามมาตรการป้องกันและแก้ไขผลกระทบสิ่งแวดล้อมโครงการโรงแรมเดอะภัทรา พระราม 9 (ต่อ)

ผลกระทบ/ตัวแปร	มาตรการป้องกันและแก้ไขผลกระทบสิ่งแวดล้อม	รายละเอียดการปฏิบัติ	ปัญหาและแนวทางแก้ไข
4. การจัดการมูลฝอย (ต่อ)	- จัดเส้นทางรถเก็บขนมูลฝอยจากห้องพักมูลฝอยในแต่ละชั้นไปยังห้องพักมูลฝอยรวมของโครงการ โดยกำหนดให้ใช้ลิฟต์โดยสาร 3 ช่วงเวลา 09.00-12.00 น. ในการขนส่งมูลฝอยลงมายังชั้นล่าง และออกทางประตูท้ายมือด้านที่ติดกับห้องพักมูลฝอยรวม	- โครงการได้กำหนดช่วงเวลาให้ใช้ลิฟต์ขนของในการขนส่งมูลฝอยลงมายังชั้นล่าง ในช่วงเวลา 09.00-12.00 น. (รูปที่ 2-8)	-
	- ทำความสะอาดห้องพักมูลฝอยทั้งห้องพักมูลฝอยในแต่ละชั้น และห้องพักมูลฝอยรวมของอาคาร อย่างน้อย 2 ครั้ง/เดือน และระบายน้ำเสียผ่านระบบท่อเข้าสู่ระบบบำบัดน้ำเสียของโครงการ	- โครงการจัดให้มีพนักงานคอยทำความสะอาดห้องพักมูลฝอยในแต่ละชั้น และห้องพักมูลฝอยรวมของอาคาร ซึ่งน้ำเสียที่เกิดขึ้นจะผ่านระบบท่อเข้าสู่ระบบบำบัดน้ำเสียของโครงการ (รูปที่ 2-9)	-
	- ยกกระดานพื้นของห้องพักมูลฝอยรวมด้านหลังอาคารให้สูงกว่าระดับถนนของโครงการ เพื่อป้องกันการปนเปื้อนของมูลฝอยกับน้ำฝน	- ห้องพักมูลฝอยรวมด้านหลังอาคาร ตั้งอยู่ระดับเดียวกับพื้นที่ 1 ของอาคาร ซึ่งระดับความสูงของพื้นที่ 1 สูงกว่าระดับถนนของโครงการ	-
5. การบำบัดน้ำเสีย	- หมั่นตรวจสอบ ดูแล และบำรุงรักษาระบบบำบัดน้ำเสียให้มีประสิทธิภาพสูงสุดอยู่เสมอ	- โครงการมีเจ้าหน้าที่คอยตรวจสอบ ดูแล และบำรุงรักษาระบบบำบัดน้ำเสียให้มีประสิทธิภาพเป็นประจำ (รูปที่ 2-10 และ ภาคผนวก 8)	-

ตารางที่ 2-1 ผลการปฏิบัติตามมาตรการป้องกันและแก้ไขผลกระทบสิ่งแวดล้อมโครงการโรงแรมเดอะภัทรา พระราม 9 (ต่อ)

ผลกระทบ/ตัวแปร	มาตรการป้องกันและแก้ไขผลกระทบสิ่งแวดล้อม	รายละเอียดการปฏิบัติ	ปัญหาและแนวทางแก้ไข
5. การบำบัดน้ำเสีย (ต่อ)	- หมั่นสูบน้ำออกจากระบบบำบัดน้ำเสียเป็นประจำทุกๆ 15 วัน	- โครงการมีการสูบน้ำออกจากระบบบำบัดน้ำเสียเป็นประจำ (รูปที่ 2-10)	-
	- ในช่วงเริ่มต้นเดินระบบบำบัดน้ำเสีย ต้องปฏิบัติตามแผนการตรวจสอบประสิทธิภาพของระบบบำบัดน้ำเสียที่นำเสนอในมาตรการติดตามตรวจสอบคุณภาพสิ่งแวดล้อมอย่างเคร่งครัด	- โครงการได้ปฏิบัติตามแผนการตรวจสอบประสิทธิภาพของระบบบำบัดน้ำเสียที่นำเสนอในมาตรการติดตามตรวจสอบคุณภาพสิ่งแวดล้อม	-
6. การใช้น้ำ	- ส่งเสริมและประชาสัมพันธ์การประหยัดน้ำ ทั้งผู้พักอาศัยและพนักงานของโครงการ	- โครงการมีป้ายประชาสัมพันธ์ณรงค์การใช้น้ำอย่างประหยัดให้ผู้ใช้บริการและพนักงานของโครงการ (รูปที่ 2-11)	-
	- ตรวจสอบและดูแลรักษาสภาพทั่วไปของระบบท่อ เช่น การรั่ว การซึมแตกเป็นประจำ	- โครงการมีการตรวจสอบและดูแลรักษาสภาพทั่วไปของระบบท่อและปั๊มน้ำ (ภาคผนวก 9)	-
7. การใช้ไฟฟ้า	- ส่งเสริมและประชาสัมพันธ์การประหยัดพลังงาน เช่น การปิดไฟหลังจากห้อง การถอดปลั๊กเครื่องใช้ไฟฟ้าหลังการใช้งาน และ การใช้เครื่องใช้ไฟฟ้าแบบประหยัดพลังงาน เป็นต้น	- โครงการมีป้ายประชาสัมพันธ์ณรงค์การประหยัดพลังงาน (รูปที่ 2-11)	-
	- กำหนดให้ใช้หลอดไฟฟ้าภายในอาคารเป็นแบบประหยัดพลังงาน	- การเลือกใช้หลอดไฟฟ้าของโครงการจะพิจารณาเลือกใช้เป็นแบบประหยัดพลังงาน เช่น การเลือกใช้หลอดไฟ LED และ โซล่าเซลล์ (รูปที่ 2-12)	-

ตารางที่ 2-1 ผลการปฏิบัติตามมาตรการป้องกันและแก้ไขผลกระทบสิ่งแวดล้อมโครงการโรงแรมเดอะภัทรา พระราม 9 (ต่อ)

ผลกระทบ/ตัวแปร	มาตรการป้องกันและแก้ไขผลกระทบสิ่งแวดล้อม	รายละเอียดการปฏิบัติ	ปัญหาและแนวทางแก้ไข
7. การใช้ไฟฟ้า (ต่อ)	- ตรวจสอบและซ่อมบำรุงอุปกรณ์ไฟฟ้า และเครื่องใช้ไฟฟ้าภายในโครงการให้ใช้งานได้อย่างมีประสิทธิภาพตลอดเวลา	- โครงการได้มีการตรวจสอบดูแลอุปกรณ์ไฟฟ้าและเครื่องใช้ไฟฟ้าให้ใช้งานได้อย่างมีประสิทธิภาพ (ภาคผนวก 10)	-
8. การระบายน้ำและป้องกันน้ำท่วม	- ตรวจสอบสิ่งอุดตันหรือกีดขวางทางไหลของน้ำในท่อระบายน้ำของโครงการ ถ้ามีการสะสมตัวของเศษดิน ตะกอนต่างๆ ในท่อระบายน้ำมาก ควรลอกออกจากท่อระบายน้ำ	- ในช่วงเดือนมกราคม-มิถุนายน 2568 โครงการได้ทำการลอกท่อระบายน้ำรอบโครงการ (รูปที่ 2-13)	-
	- ติดตั้งตะแกรงดักมูลฝอย ก่อนระบายน้ำลงท่อระบายน้ำสาธารณะด้านหน้าโครงการ	- โครงการติดตั้งตะแกรงดักขยะก่อนระบายน้ำเสียเข้าสู่ระบบบำบัดน้ำเสียบ่อแรก ซึ่งจะมีเจ้าหน้าที่คอยตรวจสอบเป็นประจำ เพื่อกำจัดขยะที่ตกค้าง	-
	- ตรวจสอบท่อระบายน้ำฝนและบ่อพักน้ำของโครงการ รวมทั้งบ่อพักน้ำสาธารณะหน้าโครงการ ว่ามีประสิทธิภาพการระบายน้ำได้เพียงพอตามที่ออกแบบหรือไม่ และถ้าพบปัญหาด้านการระบายน้ำควรรีบดำเนินการปรับปรุงแก้ไข โดยเฉพาะช่วงก่อนถึงฤดูฝนให้ทำการตัดขยะและดินตะกอนที่ตกค้างออกให้หมด	- ในช่วงเดือนมกราคม-มิถุนายน 2568 โครงการได้ทำการลอกท่อระบายน้ำรอบโครงการ (รูปที่ 2-13)	-
	- จัดเตรียมพื้นที่กักเก็บน้ำฝนส่วนเกินปริมาตรความจุ 156.373 ลบ.ม. บริเวณชั้นดาดฟ้า เส้นท่อระบายน้ำ และบ่อพัก เพื่อลดอัตราการระบายน้ำออกจากพื้นที่โครงการ	- บริเวณชั้นดาดฟ้าของโครงการจะมีรางระบายน้ำรอบอาคารเพื่อรองรับน้ำฝนและระบายลงสู่เส้นท่อระบายน้ำไปยังบ่อพัก (รูปที่ 2-14)	-

ตารางที่ 2-1 ผลการปฏิบัติตามมาตรการป้องกันและแก้ไขผลกระทบสิ่งแวดล้อมโครงการโรงแรมเดอะภัทรา พระราม 9 (ต่อ)

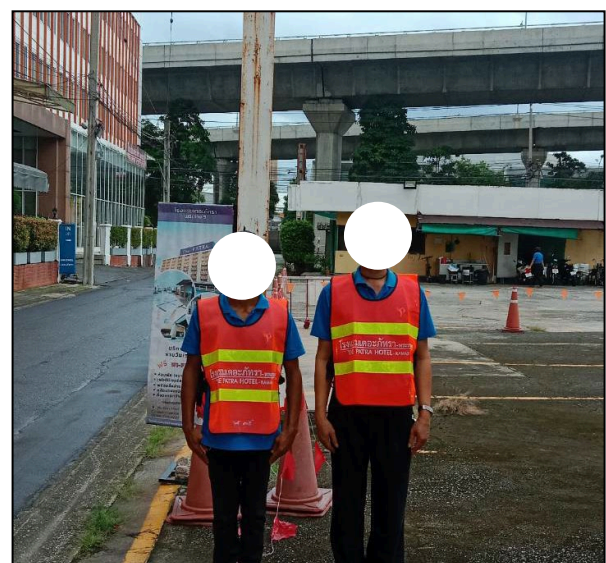
ผลกระทบ/ตัวแปร	มาตรการป้องกันและแก้ไขผลกระทบสิ่งแวดล้อม	รายละเอียดการปฏิบัติ	ปัญหาและแนวทางแก้ไข
9. การป้องกันบรรเทา สาธารณภัย	- จัดเตรียมแผนปฏิบัติการฝึกซ้อมและฝึกอบรมพนักงานเพื่อจัด ซ้อมแผนป้องกันและระงับอัคคีภัย และการใช้เครื่องมือดับเพลิง โดยจัดให้มีการฝึกซ้อมทุกๆ 6 เดือน หรืออย่างน้อยปีละ 1 ครั้ง	- โครงการจัดให้มีการฝึกซ้อมดับเพลิงและ ฝึกซ้อมอพยพหนีไฟในช่วงเดือนพฤศจิกายน หรือธันวาคมเป็นประจำทุกปี โดยเมื่อปี 2567 ได้ทำการฝึกซ้อมดับเพลิงและอพยพหนีไฟ เมื่อวันที่ 16 ธันวาคม 2567 มีจำนวน ผู้เข้าร่วมฝึกซ้อมทั้งหมด 34 คน (รูปที่ 2-15 และภาคผนวก 13)	-
	- จัดทีมงานในการประสานงานขอความช่วยเหลือจากหน่วยงาน บรรเทาสาธารณภัยภายนอกทั้งภาครัฐและเอกชน และจะต้อง ปฏิบัติงานได้ทันท่วงทีเมื่อเกิดเหตุการณ์ฉุกเฉิน	- โครงการได้จัดทีมงานในการประสานงาน ขอความช่วยเหลือจากหน่วยงานบรรเทา สาธารณภัยภายนอกทั้งภาครัฐและเอกชน (ภาคผนวก 3)	-
	- การออกแบบและติดตั้งระบบสัญญาณแจ้งเหตุเพลิงไหม้ ระบบ ผจญเพลิง ทางหนีไฟ ที่สอดคล้องกับกฎกระทรวงฉบับที่ 33 (2535) กฎกระทรวงฉบับที่ 50 (2540) และมาตรฐานต่างๆ ตาม รายละเอียดในบทที่ 2	- โครงการจัดให้มีและติดตั้งระบบสัญญาณแจ้ง เหตุเพลิงไหม้ ระบบผจญเพลิง ทางหนีไฟ ได้แก่ อุปกรณ์แจ้งเหตุแบบกริ่งสัญญาณแบบใช้มือ เครื่องตรวจจับควันและความร้อน ตู้หัวฉีด ดับเพลิง บันไดหนีไฟเป็นคอนกรีตเสริมเหล็ก ป้ายบอกทางหนีไฟ และป้ายบอกตำแหน่งจุด ที่อยู่อุปกรณ์ดับเพลิง (รูปที่ 2-16)	-

ตารางที่ 2-1 ผลการปฏิบัติตามมาตรการป้องกันและแก้ไขผลกระทบสิ่งแวดล้อมโครงการโรงแรมเดอะภัทรา พระราม 9 (ต่อ)

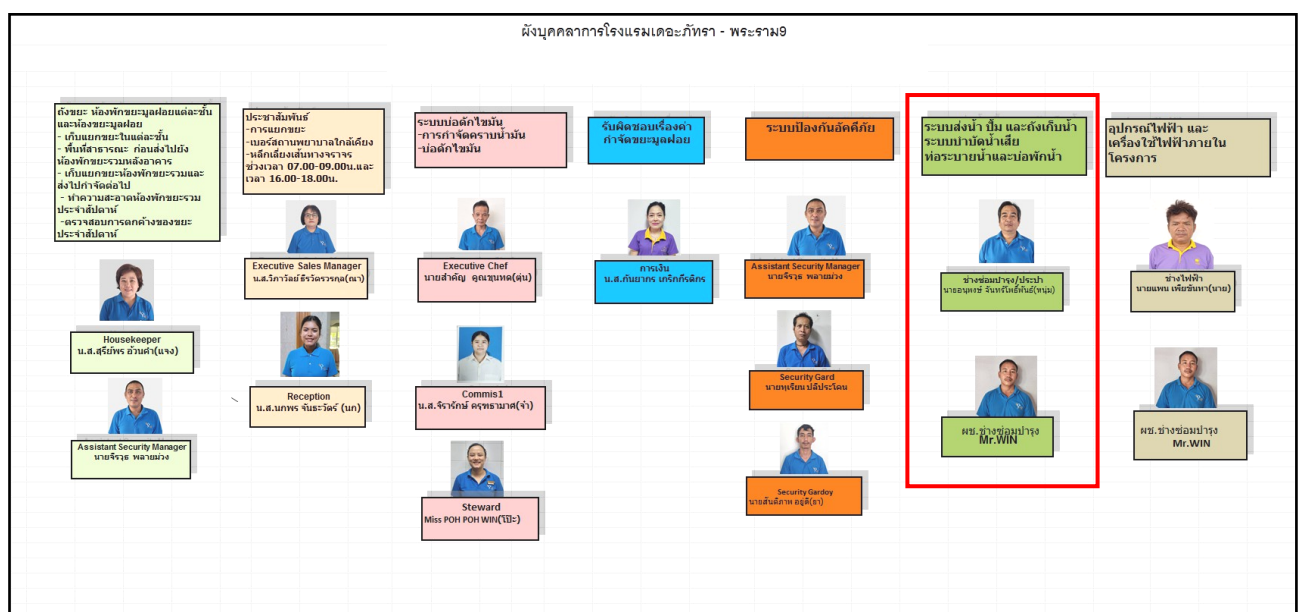
ผลกระทบ/ตัวแปร	มาตรการป้องกันและแก้ไขผลกระทบสิ่งแวดล้อม	รายละเอียดการปฏิบัติ	ปัญหาและแนวทางแก้ไข
9. การป้องกันบรรเทา สาธารณภัย (ต่อ)	- ประชาสัมพันธ์ให้ความรู้แก่ผู้พักอาศัย และพนักงานโครงการ ทราบวิธีการปฏิบัติตนเมื่อเกิดไฟไหม้ และการใช้อุปกรณ์ดับเพลิง โดยจัดให้มีคู่มือฉุกเฉิน และติดตั้งแผนผังอาคารแสดงตำแหน่งทาง หนีไฟ และอุปกรณ์ดับเพลิงประจำบริเวณโถงลิฟท์ของทุกชั้น	- โครงการจัดให้มีคู่มือฉุกเฉิน และติดตั้ง แผนผังอาคารแสดงตำแหน่งทางหนีไฟ ป้าย แนะนำการใช้อุปกรณ์และอุปกรณ์ดับเพลิง ทุกชั้น (รูปที่ 2-16 และภาคผนวก 3)	-
	- ตรวจสอบประสิทธิภาพของระบบป้องกันอัคคีภัยต่างๆ เป็น ประจำตามที่ระบุไว้ในมาตรการติดตามตรวจสอบเพื่อให้พร้อม ใช้งาน	- โครงการได้จัดให้มีเจ้าหน้าที่รับผิดชอบใน การตรวจสอบระบบป้องกันอัคคีภัยเป็นประจำ ให้สามารถใช้งานได้อยู่เสมอ (ภาคผนวก 12)	-
10. การสาธารณสุข	- มาตรการในการจัดการระบบสาธารณสุขโรค สุขาภิบาล และ อนามัยสิ่งแวดล้อม ได้แก่ <ul style="list-style-type: none"> จัดเตรียมระบบการปฐมพยาบาล และอุปกรณ์ต่างๆ ที่ จำเป็นเบื้องต้น รวมทั้งพาหนะสำรองในกรณีฉุกเฉินที่ต้อง นำส่งสถานพยาบาล ประสานงานกับสถานบริการทางสาธารณสุขทั้งรัฐ และ เอกชนในบริเวณใกล้เคียงเพื่อสำรองยามฉุกเฉิน 	- โครงการได้เตรียมอุปกรณ์ปฐมพยาบาล ที่ จำเป็นเบื้องต้น และพาหนะสำรองในกรณี ฉุกเฉินที่ต้องนำส่งสถานพยาบาล รวมทั้ง ประสานงานกับสถานบริการทางสาธารณสุข บริเวณใกล้เคียง (รูปที่ 2-17)	-
	- ตรวจสอบประสิทธิภาพของระบบสุขาภิบาล และอนามัยสิ่งแวดล้อม ให้มีประสิทธิภาพที่ดีอยู่เสมอ	- โครงการตรวจสอบประสิทธิภาพของระบบ สุขาภิบาล และอนามัยสิ่งแวดล้อมให้มี ประสิทธิภาพที่ดีอยู่เสมอ (ภาคผนวก 8 ถึง ภาคผนวก 12)	-

ตารางที่ 2-1 ผลการปฏิบัติตามมาตรการป้องกันและแก้ไขผลกระทบสิ่งแวดล้อมโครงการโรงแรมเดอะภัทรา พระราม 9 (ต่อ)

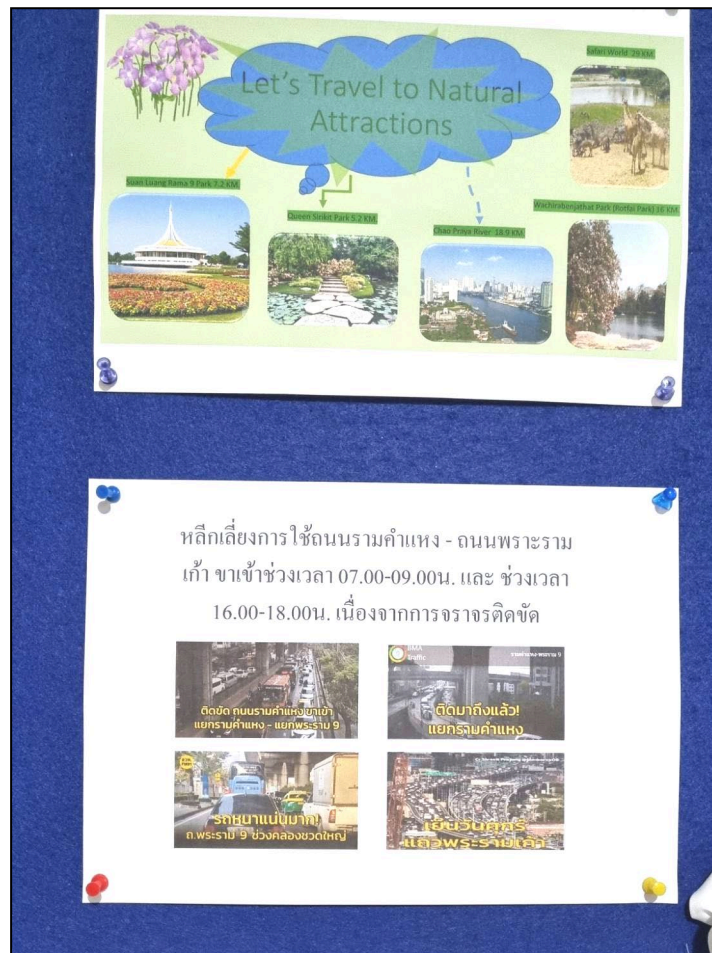
ผลกระทบ/ตัวแปร	มาตรการป้องกันและแก้ไขผลกระทบสิ่งแวดล้อม	รายละเอียดการปฏิบัติ	ปัญหาและแนวทางแก้ไข
11. ทัศนียภาพ	- ดูแลรักษา บำรุงพันธุ์ไม้ในสวนหย่อมให้คงงามอยู่เสมอทั้งด้านหน้าและด้านหลังของโครงการโดยให้มีการปลูกไม้เลื้อยเพิ่มมากขึ้น เพื่อใช้บังบังส่วนที่เป็นคอนกรีต	- โครงการจัดให้มีพื้นที่สีเขียวภายในพื้นที่โครงการ และมีดูแลรักษา บำรุงพันธุ์ไม้ในสวนหย่อมให้คงงามอยู่เสมอ (รูปที่ 2-18)	-
	- เลือกใช้วัสดุตกแต่งภายนอกอาคารให้กลมกลืน สอดคล้องกับอาคารอื่นๆ โดยรอบ เพื่อลดความขัดแย้งทางสายตา	- สภาพพื้นที่โดยรอบโครงการ เป็นอาคารพักอาศัย และสำนักงานซึ่งมีสภาพใกล้เคียงกับอาคารโครงการ	-



รูปที่ 2-1 เจ้าหน้าที่คอยอำนวยความสะดวกและป้ายห้ามติดเครื่องขณะจอดรถบริเวณลานจอดรถ



รูปที่ 2-2 ข้างซ่อมบำรุงและผู้ช่วยช่างซ่อมบำรุงดูแลระบบบำบัดน้ำเสีย



รูปที่ 2-3 เอกสารประชาสัมพันธ์ให้หลีกเลี่ยงการใช้เส้นทางถนนรามคำแหง และถนนพระรามเก้า



รูปที่ 2-4 พื้นที่จอดรถรับจ้างบริเวณด้านหน้าโครงการ



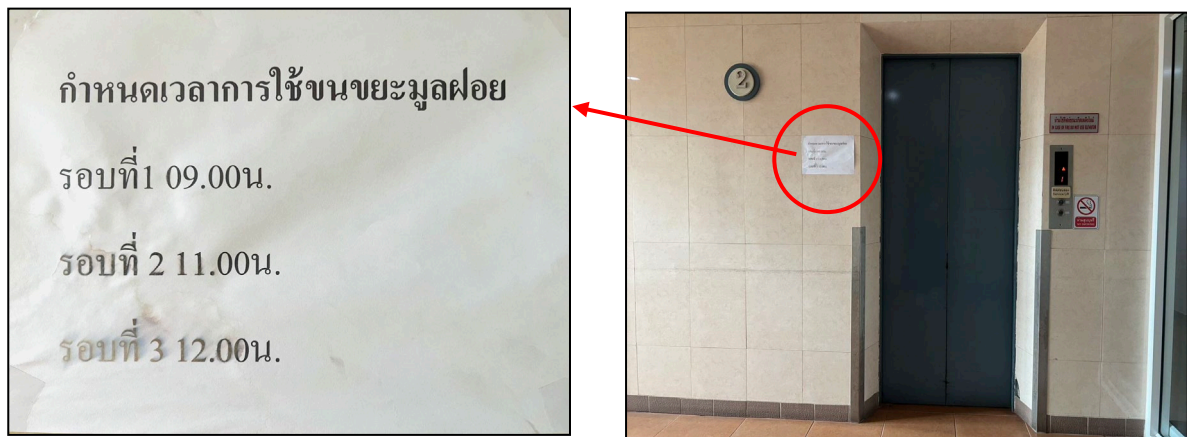
รูปที่ 2-5 ห้องพักมูลฝอยรวมในแต่ละชั้นและห้องพักมูลฝอยรวมด้านหลังของอาคาร



รูปที่ 2-6 ถังรองรับมูลฝอยภายในพื้นที่โครงการ



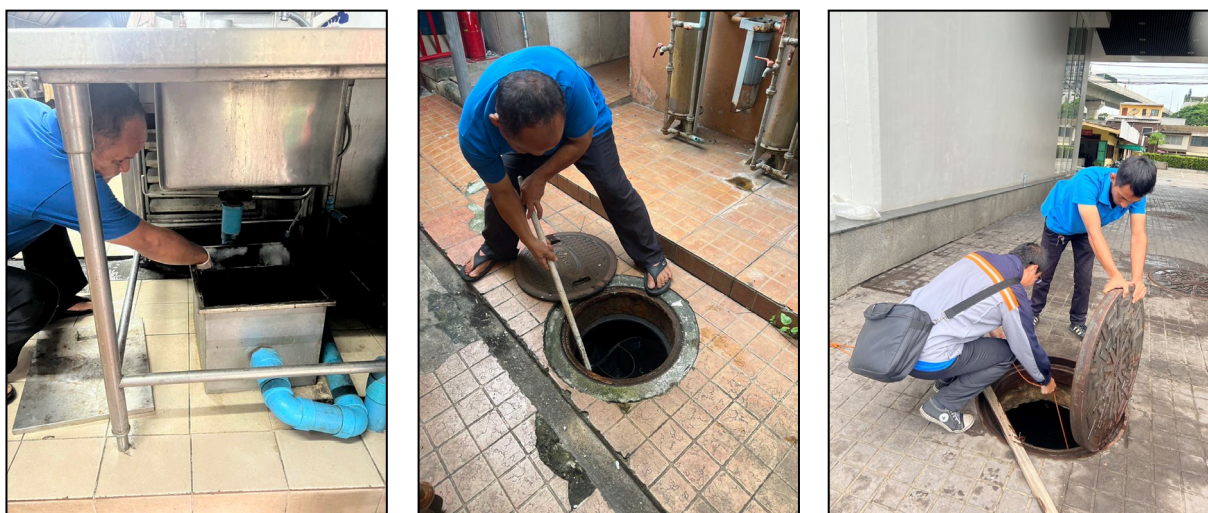
รูปที่ 2-7 ป้ายประชาสัมพันธ์ในการแยกขยะ



รูปที่ 2-8 กำหนดช่วงเวลาให้ใช้ลิฟต์โดยสารในการขนส่งมูลฝอยลงมายังชั้นล่าง



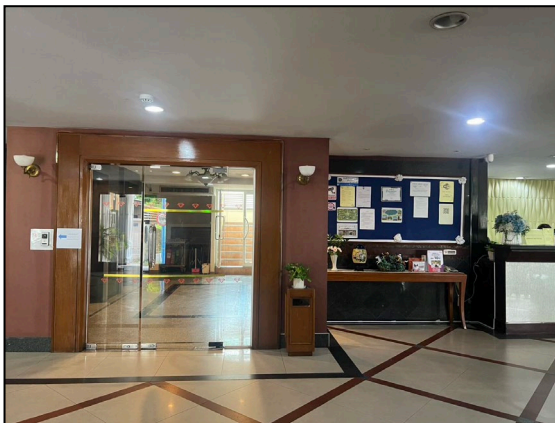
รูปที่ 2-9 พนักงานทำความสะอาดห้องพักมูลฝอยในแต่ละชั้น และห้องพักมูลฝอยรวมของอาคาร



รูปที่ 2-10 การดูแล บำรุงรักษา และสูบน้ำออกจากกระบบบำบัดน้ำเสีย



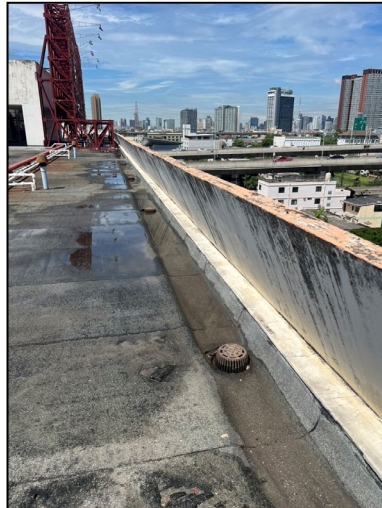
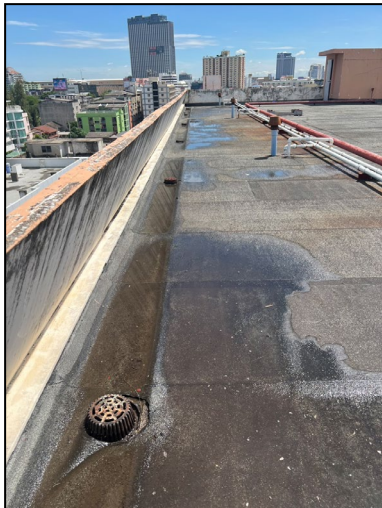
รูปที่ 2-11 ป้ายรณรงค์การใช้น้ำและไฟอย่างประหยัด



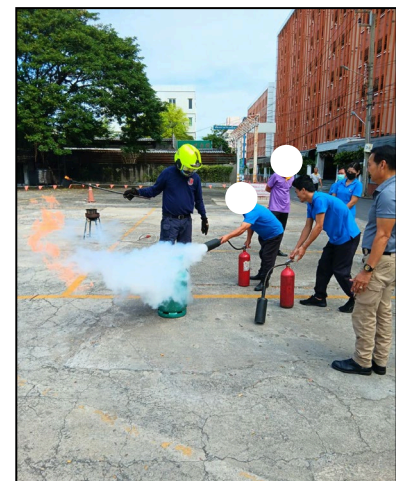
รูปที่ 2-12 การใช้หลอดไฟ LED และโซล่าเซลล์



รูปที่ 2-13 การลอกท่อระบายน้ำรอบโครงการ



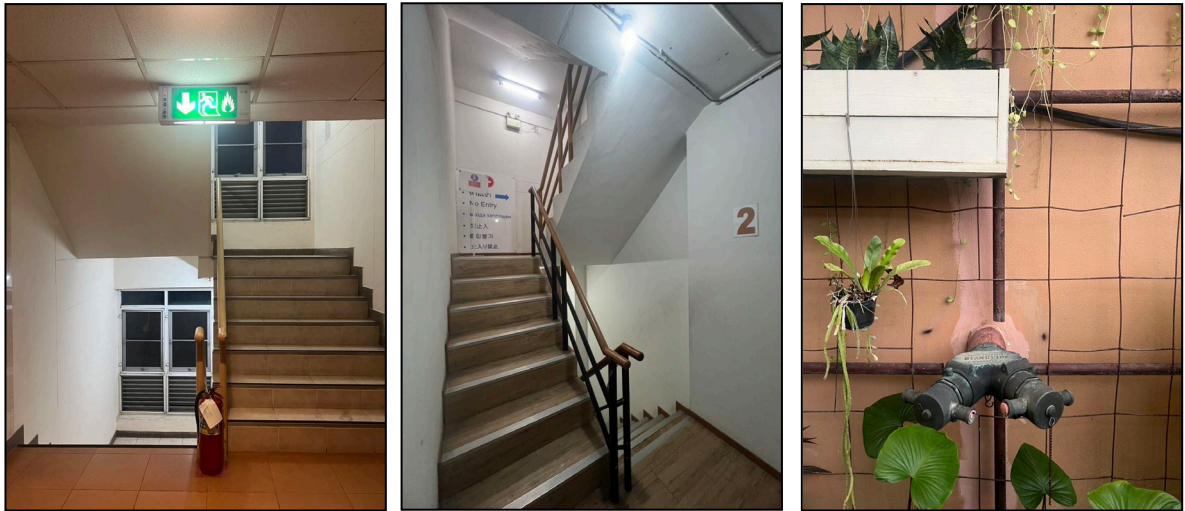
รูปที่ 2-14 รางระบายน้ำรอบอาคารบริเวณชั้นดาดฟ้า



รูปที่ 2-15 การฝึกซ้อมดับเพลิงและอพยพหนีไฟ



รูปที่ 2-16 อุปกรณ์ป้องกันอัคคีภัย ป้ายแนะนำการใช้อุปกรณ์ ไฟฉุกเฉิน และบันไดหนีไฟ



รูปที่ 2-16 (ต่อ) อุปกรณ์ป้องกันอัคคีภัย ป้ายแนะนำการใช้อุปกรณ์ ไฟฉุกเฉิน และบันไดหนีไฟ



รูปที่ 2-17 อุปกรณ์ปฐมพยาบาลเบื้องต้น และพาหนะสำรองในกรณีฉุกเฉิน



รูปที่ 2-18 ต้นไม้และสวนหย่อมภายในพื้นที่โครงการ



รูปที่ 2-18 (ต่อ) ต้นไม้และสวนหย่อมภายในพื้นที่โครงการ

บทที่ 3

ผลการติดตามตรวจสอบคุณภาพสิ่งแวดล้อม

บทที่ 3

ผลการติดตามตรวจสอบคุณภาพสิ่งแวดล้อม

การติดตามตรวจสอบคุณภาพสิ่งแวดล้อมในระยะดำเนินการตามมาตรการที่กำหนดไว้ในรายงานการวิเคราะห์ผลกระทบสิ่งแวดล้อม ในช่วงเดือนมกราคม-มิถุนายน 2568 โครงการโรงแรมเดอะภัทรา พระราม 9 ได้ดำเนินการติดตามตรวจสอบคุณภาพสิ่งแวดล้อม ซึ่งครอบคลุมปัจจัยทางสิ่งแวดล้อมที่สำคัญคือ

- คุณภาพน้ำ
- การใช้น้ำ
- การระบายน้ำ
- การใช้ไฟฟ้า
- ขยะมูลฝอยและสิ่งปฏิกูล
- ระบบป้องกันอัคคีภัย

รายละเอียดผลการปฏิบัติตามมาตรการติดตามตรวจสอบคุณภาพสิ่งแวดล้อมของโครงการแสดงดังตารางที่ 3-1

ตารางที่ 3-1 ผลการปฏิบัติตามมาตรการติดตามตรวจสอบคุณภาพสิ่งแวดล้อม โครงการโรงแรมเดอะภัทรา พระราม 9

คุณภาพสิ่งแวดล้อม	มาตรการติดตามตรวจสอบคุณภาพสิ่งแวดล้อม	ความถี่	การดำเนินการ	ข้อเสนอแนะ/แนวทางแก้ไข
1. คุณภาพน้ำ	<ul style="list-style-type: none"> ระบบบำบัดน้ำเสียของโครงการ - ประสิทธิภาพในการบำบัดน้ำเสีย - คราบน้ำมันและไขมันจากถังแยกตะกอนหนักเบา และถังตกตะกอน - ปริมาณตะกอนส่วนเกินในถังเก็บย่อยตะกอน 	<ul style="list-style-type: none"> - เป็นประจำทุกๆ 1 ปี - เป็นประจำทุกๆ เดือน - เป็นประจำทุกๆ 15 วัน 	- โครงการมีเจ้าหน้าที่คอยตรวจสอบ ดูแล และบำรุงรักษาระบบบำบัดน้ำเสียให้มีประสิทธิภาพเป็นประจำ และมีการสูบน้ำออกจากกระบบบำบัดน้ำเสียเป็นประจำ (รูปที่ 2-10 และภาคผนวก 8)	-
	<ul style="list-style-type: none"> บ่อบำบัดน้ำก่อนเข้าระบบบำบัดน้ำเสีย บ่อบำบัดน้ำหลังผ่านระบบบำบัดน้ำเสีย และบ่อบำบัดน้ำทิ้งสุดท้ายก่อนปล่อยออกท่อระบายน้ำสาธารณะ - ความเป็นกรด-ด่าง (pH) - ค่าบีโอดี (BOD) - ปริมาณของแข็งแขวนลอย (Suspended Solids) - ปริมาณของแข็งแขวนลอยทั้งหมด (TDS) - ตะกอนหนัก (Settable Solids) - ไขมันและน้ำมัน (Grease & Oil) - ซัลไฟด์ (Sulfide) 	<ul style="list-style-type: none"> - ช่วงแรกของการดำเนินการระบบบำบัดน้ำเสีย เก็บตัวอย่างทุกสัปดาห์ เป็นระยะเวลา 1 เดือน จนคุณภาพน้ำไม่เปลี่ยนแปลง หลังจากนั้นเก็บตัวอย่างทุกๆ 4 เดือนตลอดระยะดำเนินการ 	<ul style="list-style-type: none"> - ในช่วงเดือนมกราคม-มิถุนายน 2568 โครงการได้ดำเนินการตรวจวิเคราะห์คุณภาพน้ำทิ้งที่บ่อบำบัดน้ำทิ้งสุดท้ายก่อนปล่อยออกท่อระบายน้ำสาธารณะ โดยบริษัท วอเตอร์ อินเด็กซ์ แอนด์ คอนซัลแทนท์ จำกัด เป็นผู้ตรวจสอบคุณภาพน้ำทิ้งเมื่อเดือนมกราคม และเดือนพฤษภาคม 2568 ซึ่งได้ทำการตรวจวัดพารามิเตอร์ ดังนี้ <ul style="list-style-type: none"> - pH - BOD - SS - TDS - Sulfide - Settleable Solids - TKN - Oil & Grease ผลการตรวจวิเคราะห์แสดงดังตารางที่ 3-2 ซึ่งผลการตรวจวัด พบว่า น้ำทิ้งของโครงการอยู่ในเกณฑ์มาตรฐานกำหนด (ผลการตรวจวัดแสดงดังภาคผนวกที่ 11) 	- โครงการยังไม่ได้ทำการตรวจวัดคุณภาพน้ำในบ่อบำบัดน้ำก่อนเข้าระบบบำบัดน้ำเสีย และบ่อบำบัดน้ำหลังผ่านระบบบำบัดน้ำเสีย ส่วนการตรวจวัดคุณภาพน้ำในบ่อบำบัดน้ำทิ้งสุดท้ายก่อนปล่อยออกท่อระบายน้ำสาธารณะยังไม่ได้ทำการตรวจวัด Fecal Coliform และอัตราการไหลของน้ำเสีย ซึ่งควรเพิ่มการตรวจวัดคุณภาพน้ำตามที่มาตรการกำหนด

ตารางที่ 3-1 ผลการปฏิบัติตามมาตรการติดตามตรวจสอบคุณภาพสิ่งแวดล้อม โครงการโรงแรมเดอะภัทรา พระราม 9

คุณภาพสิ่งแวดล้อม	มาตรการติดตามตรวจสอบคุณภาพสิ่งแวดล้อม	ความถี่	การดำเนินการ	ข้อเสนอแนะ/แนวทางแก้ไข
1. คุณภาพน้ำ (ต่อ)	<ul style="list-style-type: none"> - ไนโตรเจน (TKN) - ปริมาณฟีคัลโคลิฟอร์มแบคทีเรีย (Fecal Coliform Bacteria) - อัตราการไหลของน้ำเสีย 			
2. การใช้น้ำ	<ul style="list-style-type: none"> ● ระบบส่งน้ำ ป้อน และถังเก็บน้ำ - สภาพทั่วไปของระบบ - รอยรั่ว ซึม หรือแตกของระบบประปาและถังเก็บน้ำ 	<ul style="list-style-type: none"> - เป็นประจำทุกๆ ปี - เป็นประจำทุกๆ เดือน 	- โครงการมีการตรวจสอบและดูแลรักษาสภาพทั่วไป การรั่วซึม ของระบบประปาและถังเก็บน้ำ (ภาคผนวก 9)	-
3. การระบายน้ำ	<ul style="list-style-type: none"> ● ท่อระบายน้ำและบ่อพักน้ำ - เศษขยะ ตะกอนดิน สิ่งอุดตันหรือกีดขวางทางระบายน้ำ 	- เป็นประจำทุกๆ 6 เดือน	- ในช่วงเดือนมกราคม-มิถุนายน 2568 โครงการได้ทำการลอกท่อระบายน้ำรอบโครงการ (รูปที่ 2-13)	-
4. การใช้ไฟฟ้า	<ul style="list-style-type: none"> ● อุปกรณ์ไฟฟ้า และเครื่องใช้ไฟฟ้าภายในโครงการ - ตรวจสอบและซ่อมบำรุงอุปกรณ์ไฟฟ้า และเครื่องใช้ไฟฟ้าที่ชำรุด 	- เป็นประจำทุกๆ เดือน	- โครงการได้มีการตรวจสอบดูแลอุปกรณ์ไฟฟ้า และเครื่องใช้ไฟฟ้าให้ใช้งานได้อย่างมีประสิทธิภาพ (ภาคผนวก 10)	-
5. ขยะมูลฝอยและสิ่งปฏิกูล	<ul style="list-style-type: none"> ● ถังขยะ ห้องพักมูลฝอยในแต่ละชั้น และห้องพักมูลฝอยรวมของโครงการ - ชีตความสามารถในการรองรับขยะ - สภาพทั่วไป - ขยะตกค้าง 	- เป็นประจำทุกๆ เดือน	- โครงการได้จัดให้เจ้าหน้าที่ฝ่ายรักษาความสะอาด (แม่บ้าน) เป็นผู้รับผิดชอบในการตรวจสอบถังขยะและห้องพักมูลฝอยรวมให้มีสภาพดีอยู่เสมอ ไม่มีขยะตกค้าง (ภาคผนวก 2)	-

ตารางที่ 3-1 ผลการปฏิบัติตามมาตรการติดตามตรวจสอบคุณภาพสิ่งแวดล้อม โครงการโรงแรมเดอะภัทรา พระราม 9

คุณภาพสิ่งแวดล้อม	มาตรการติดตามตรวจสอบคุณภาพสิ่งแวดล้อม	ความถี่	การดำเนินการ	ข้อเสนอแนะ/แนวทางแก้ไข
6. ระบบป้องกันอัคคีภัย	<ul style="list-style-type: none"> ● ระบบสัญญาณแจ้งเหตุเพลิงไหม้ <ul style="list-style-type: none"> - สภาพพร้อมใช้งาน ● ระบบจ่ายไฟสำรอง <ul style="list-style-type: none"> - แบตเตอรี่สำรองที่พร้อมใช้งานตลอดเวลา ● ป้ายและเครื่องหมายแสดงทางหนีไฟและแผนผังเส้นทางหนีไฟ <ul style="list-style-type: none"> - สภาพทั่วไปและการมองเห็นที่ชัดเจน ● อุปกรณ์ดับเพลิง <ul style="list-style-type: none"> - ตู้หัวฉีดน้ำดับเพลิง : สภาพพร้อมใช้งาน ไม่มีสิ่งกีดขวาง - ถังดับเพลิงเคมีชนิดมือถือ : สภาพพร้อมใช้งาน อายุการใช้งาน ระดับน้ำในถัง - ถังเก็บน้ำดับเพลิง : ระดับน้ำในถัง - เครื่องสูบน้ำดับเพลิง : สภาพพร้อมใช้งาน ● บันไดหนีไฟและเส้นทางหนีไฟ <ul style="list-style-type: none"> - สภาพพร้อมใช้งาน ไม่มีสิ่งกีดขวาง 	<ul style="list-style-type: none"> - เป็นประจำทุกๆ เดือน - เป็นประจำทุกๆ 3 เดือน - เป็นประจำทุกๆ 6 เดือน - เป็นประจำทุกๆ เดือน - เป็นประจำทุกๆ 3 เดือน - เป็นประจำทุกๆ เดือน - เป็นประจำทุกๆ 3 เดือน - เป็นประจำทุกๆ เดือน 	<ul style="list-style-type: none"> - โครงการได้จัดให้มีเจ้าหน้าที่รับผิดชอบในการตรวจสอบอุปกรณ์เตือนและป้องกันเพลิงไหม้ให้มีสภาพการใช้งานได้ดีอยู่เสมอ (ภาคผนวก 12) รวมทั้งมีการฝึกซ้อมดับเพลิงและฝึกซ้อมอพยพหนีไฟเป็นประจำทุกปี โดยเมื่อปี 2567 ได้ทำการฝึกซ้อมดับเพลิงและอพยพหนีไฟ เมื่อวันที่ 16 ธันวาคม 2567 มีจำนวนผู้เข้าร่วมฝึกซ้อมทั้งหมด 34 คน (รูปที่ 2-15 และภาคผนวก 13) 	-

ตารางที่ 3-1 ผลการปฏิบัติตามมาตรการติดตามตรวจสอบคุณภาพสิ่งแวดล้อม โครงการโรงแรมเดอะภัทรา พระราม 9

คุณภาพสิ่งแวดล้อม	มาตรการติดตามตรวจสอบคุณภาพสิ่งแวดล้อม	ความถี่	การดำเนินการ	ข้อเสนอแนะ/แนวทางแก้ไข
	<ul style="list-style-type: none"> • ซ่อมดับเพลิงและซ่อมหนีไฟ - สภาพความพร้อมของบุคลากร 	- เป็นประจำทุกๆ ปี		

ตารางที่ 3-2 ผลการตรวจวิเคราะห์คุณภาพน้ำทิ้ง ของโครงการโรงแรมเดอะภัทรา พระราม 9

จุดเก็บ ตัวอย่างน้ำ	วันที่เก็บ ตัวอย่าง	ดัชนีที่ตรวจวัด									
		pH	BOD (mg/l)	SS (mg/l)	TDS (mg/l)	Settleable Solids (ml/L/hr)	Sulfide (mg/l)	TKN (mg/l)	Oil & Grease (mg/l)	Fecal Coliform bacteria (MPN/100ml)	อัตราการไหล ของน้ำเสีย (m/s)
บ่อกักน้ำก่อนเข้า ระบบบำบัดน้ำเสีย	16 ม.ค. 68	-	-	-	-	-	-	-	-	-	-
บ่อกักน้ำหลังผ่าน ระบบบำบัดน้ำเสีย		-	-	-	-	-	-	-	-	-	-
บ่อกักน้ำทิ้งสุดท้าย ก่อนปล่อยออกท่อ ระบายน้ำสาธารณะ		6.8	7.6	<5	572	<0.1	<0.5	7	<3	-	-
บ่อกักน้ำก่อนเข้า ระบบบำบัดน้ำเสีย	19 พ.ค. 68	-	-	-	-	-	-	-	-	-	-
บ่อกักน้ำหลังผ่าน ระบบบำบัดน้ำเสีย		-	-	-	-	-	-	-	-	-	-
บ่อกักน้ำทิ้งสุดท้าย ก่อนปล่อยออกท่อ ระบายน้ำสาธารณะ		7.0	8.2	<5	638	<0.1	<0.5	7	<3	-	-
ค่ามาตรฐาน*		5.0-9.0	≤20.0	≤30.0	≤1,000	-	≤1.0	≤35	≤20.0	≤1,000	-

แหล่งที่มา : * ค่ามาตรฐานน้ำทิ้งจากอาคาร ประเภท ก ตามประกาศกระทรวงทรัพยากรธรรมชาติและสิ่งแวดล้อม เรื่อง กำหนดมาตรฐานควบคุมการระบายน้ำทิ้งจากอาคารบางประเภท

และบางขนาด พ.ศ. 2567

หมายเหตุ : เครื่องหมาย ≤ หมายถึง ไม่เกินค่า....

- หมายถึง ไม่ได้ตรวจวัด

บทที่ 4

สรุปผลการปฏิบัติตามมาตรการป้องกัน
และแก้ไขผลกระทบสิ่งแวดล้อม
และมาตรการติดตามตรวจสอบคุณภาพสิ่งแวดล้อม

4.1 สรุปผลการปฏิบัติตามมาตรการป้องกันและแก้ไขผลกระทบสิ่งแวดล้อม

การปฏิบัติตามมาตรการป้องกันและแก้ไขผลกระทบสิ่งแวดล้อม โครงการโรงแรมเดอะภัทรา พระราม 9 ของบริษัท ทรีพีลยูนิมา จำกัด ระหว่างเดือนมกราคม-มิถุนายน 2568 จำนวนทั้งหมด 11 หัวข้อ ได้แก่ คุณภาพอากาศและระดับเสียง แหล่งน้ำและคุณภาพน้ำผิวดิน การคมนาคมขนส่ง การจัดการมูลฝอย การบำบัดน้ำเสีย การใช้น้ำ การใช้ไฟฟ้า การระบายน้ำและป้องกันน้ำท่วม การป้องกันบรรเทาสาธารณภัย การสาธารณสุข และทัศนียภาพ ทางโครงการมีการดำเนินงานตามมาตรการต่างๆ ตามที่กำหนดไว้ในรายงานการประเมินผลกระทบสิ่งแวดล้อมของโครงการ

4.2 สรุปผลการปฏิบัติตามมาตรการติดตามตรวจสอบคุณภาพสิ่งแวดล้อม

การปฏิบัติตามมาตรการติดตามตรวจสอบคุณภาพสิ่งแวดล้อม โครงการโรงแรมเดอะภัทรา พระราม 9 ของบริษัท ทรีพีลยูนิมา จำกัด ระหว่างเดือนมกราคม-มิถุนายน 2568 จำนวนทั้งหมด 6 หัวข้อ ได้แก่ คุณภาพน้ำ การใช้น้ำ การระบายน้ำ การใช้ไฟฟ้า ขยะมูลฝอยและสิ่งปฏิกูล และระบบป้องกันอัคคีภัย ทางโครงการมีการดำเนินงานตามมาตรการต่างๆ ตามที่กำหนดไว้ในรายงานการวิเคราะห์ผลกระทบสิ่งแวดล้อมของโครงการ ยกเว้นโครงการยังไม่ได้ทำการตรวจวัดคุณภาพน้ำทิ้งในบ่อกักน้ำก่อนเข้าระบบบำบัดน้ำเสีย และบ่อกักน้ำหลังผ่านระบบบำบัดน้ำเสีย ส่วนบ่อกักน้ำทิ้งสุดท้ายก่อนปล่อยออกท่อระบายน้ำสาธารณะยังไม่ได้ทำการตรวจวัด Fecal Coliform และอัตราการไหลของน้ำเสีย ซึ่งควรเพิ่มการตรวจวัดคุณภาพน้ำตามที่มาตรการกำหนด